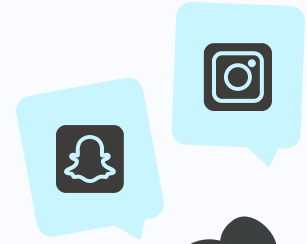


Principios básicos de las intervenciones y el apoyo conductual positivo.



Luís Rodrigo Narváz Serrano y
Jorge E. Aguilar Morales



Introducción

En nuestras anteriores hemos hablado de los siguientes temas



Temas anteriores

01

**Creencias que
facilitan el
cambio**

02

**¿Qué es el apoyo
conductual
positivo?**

03

**Los problemas de
las intervenciones
tradicionales**

Hoy terminaremos el primer capítulo de nuestro libro de apoyo

Revisando

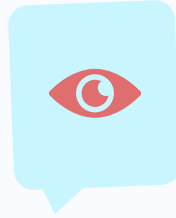
Los principios básicos de las intervenciones y el apoyo conductual positivo.



Revisaremos



**6 principios
básicos de las
intervenciones y
el apoyo
conductual
positivo**



**12 acciones para
construir
ambientes de
enseñanza
efectivos**



**Y abordaremos 7
casos que
ejemplifican esos
principios**



Empecemos con un video

En las escuelas de Chicago se ha vuelto una experiencia de éxito el uso de intervenciones conductuales positivas.

Vamos a ver un video promocional en el que queremos que noten la narrativa y los supuestos que hacen a esta narrativa.

Tomen nota de las ideas que llamaron su atención y luego escríbanlas en el chat

Les leemos y les escuchamos

- ¿Qué ideas les parecieron sobresalientes en este video?
- ¿Creen que es posible desarrollar un movimiento como este en nuestras escuelas?
- ¿Cómo podríamos empezar?



Gracias a todas y a todos por su participación

Recuerden que sus aportaciones son el 75% de esta charla.

La meta es que cada uno de nosotros hable por lo menos una vez en esta sesión.



PBIS

Se basan en suposiciones que se conocen como principios básicos



Estas se derivan de

1

Cientos de investigaciones realizadas por décadas



2

Nuestra experiencia en el trabajo con niños desafiantes

Adherirse a estos principios mejora nuestro trabajo profesional

01

Cambiar el comportamiento inapropiado de los estudiantes requiere cambiar el comportamiento del maestro.

02

Algunos estudiantes requieren más tiempo, atención y estructura que otros.

Adherirse a estos principios mejora nuestro trabajo profesional

03

Los estudiantes exhiben comportamientos deseables e indeseables por una razón.

04

Numerosas conductas desafiantes en realidad reflejan dificultades de aprendizaje.

Adherirse a estos principios mejora nuestro trabajo profesional

05

La mayoría de los comportamientos inapropiados son predecibles y están vinculados a contextos y actividades específicos.

06

Es más eficiente y efectivo cambiar el comportamiento de los estudiantes usando estrategias positivas en lugar de estrategias punitivas.



KELLY HIGH SCHOOL

"Our teachers actually spend more time than in the past talking to students."

Veamos estos principios en acción

Les leemos y les escuchamos

- ¿Qué principios identificamos en el video?



Gracias a todas y a todos por su participación

Vamos a revisar cada uno de estos principios





01

**Cambiar el comportamiento
inapropiado de los estudiantes
requiere cambiar el comportamiento
del maestro.**

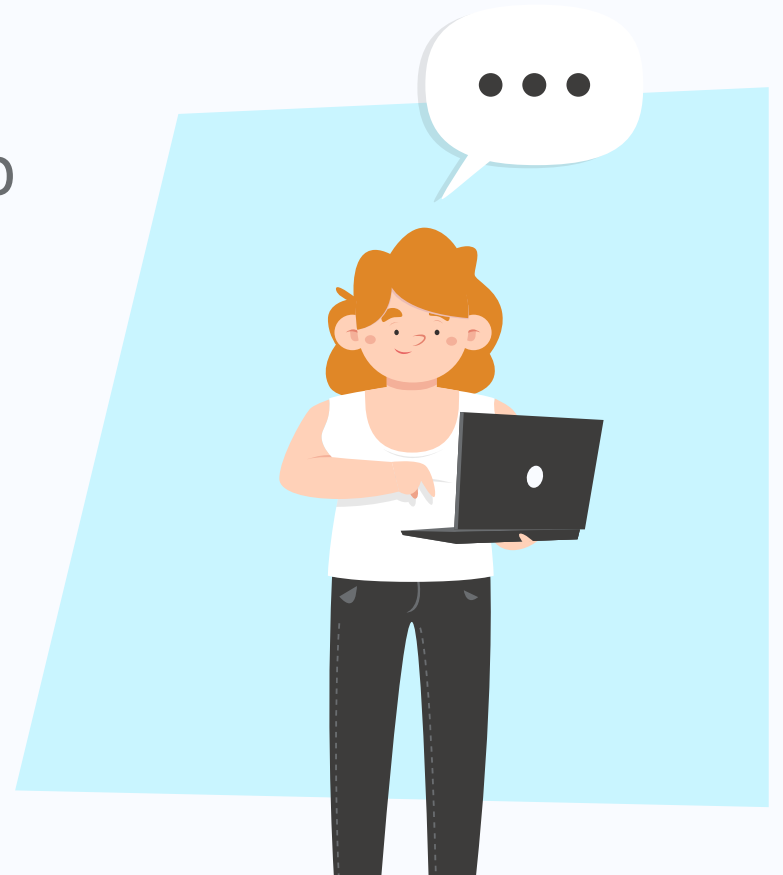
“Cuando un maestro se enfrenta a comportamientos desafiantes se culpa al estudiante o se buscan explicaciones en algo que paso en el estudiante”

—(Walker, 1995).



Por ejemplo, señala

“que la familia del estudiante no hizo cumplir los límites o a que la familia no le enseñó al estudiante que debe seguir las instrucciones del maestro”



Es un reto reconocer que a menudo los propios docentes somos los catalizadores del comportamiento indeseable en el aula.

Pero lo contrario también es cierto el comportamiento de los maestros también facilita el comportamiento apropiado

Las pequeñas cosas impactan

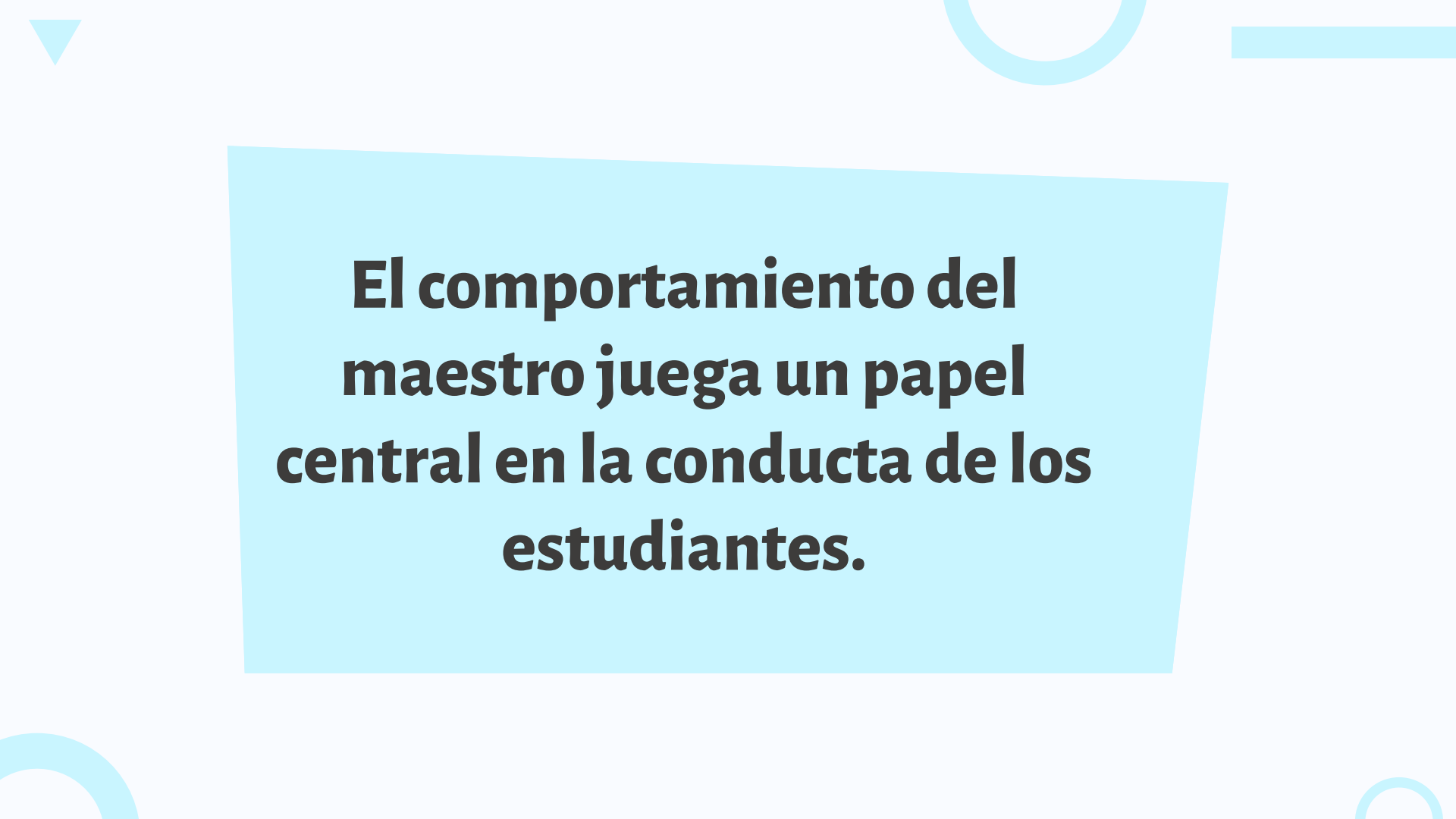
Lo que les decimos a nuestros estudiantes (o no les decimos).

Lo que reconocemos (o ignoramos).

Los comportamientos a los que sonreímos (o fruncimos el ceño).

Cómo los alentamos (o desalentamos),





El comportamiento del maestro juega un papel central en la conducta de los estudiantes.

Estas son buenas y malas noticias

Las malas

Es probable que tu conducta contribuya directamente en la conducta del estudiante.

Aún con la mejor de las intenciones es probable que hagas cosas que fomentan y fortalecen conductas indeseables.

Las buenas

Saber esto nos da mayor poder que pensar que la conducta del estudiante está fuera de nuestro control.

Al identificar los comportamientos clave que influyen en los estudiantes los podemos cambiar.

¡y eso es muy buena noticia!

Caso 1

La Señorita Valadez , enseñaba biología en una Escuela Secundaria.

Conocía bien su tema y su planeación eran un congruente con lo esperado en su clase.

Ella tenía altas expectativas para sus estudiantes en lo académico y en su comportamiento, y confiaba en que sus estudiantes habían sido preparados para su clase por sus experiencias educativas previas.

Ella también esperaba que sus estudiantes de décimo grado supieran cómo comportarse en su salón de clases.

Caso 1

Los estudiantes con comportamiento problemático no eran bienvenidos en su salón de clases.

Para gestionar los problemas de conducta la Señorita Valadez enviaba a los estudiantes a la oficina por cualquier infracción de comportamiento.

Desafortunadamente, la Sra. Valadez tuvo la tasa más alta de reportes de estudiantes de todos los maestros.

Varios de sus estudiantes fueron enviados repetidamente a la oficina por infracciones menores.

Caso 1

El Dr. I. C. Everything, mejor conocido como DR. ICE, un experto en apoyo conductual positivo, se involucró cuando una nueva administración llegó a la escuela. .

Esta nueva administración esperaba enfoques preventivos positivos para la gestión del aula en todos los niveles.

Se capacitaría a las y los docentes para implementar estos cambios.

A la Señorita Valadez le estaba costando aceptar esta nueva forma de hacer las cosas.

Caso 1

El Dr. ICE la convenció de que si hacía un esfuerzo por cambiar su comportamiento, vería cambios dramáticos en el comportamiento de sus alumnos.

Ella estuvo de acuerdo.

Primero, la Srta. Valadez trabajó con sus estudiantes para desarrollar reglas para el salón de clases.

Diseñó la organización de la sala para que tuviera mejor acceso a todos sus alumnos.

Caso 1

Ella se aseguró de elogiar a sus estudiantes cuando presentaban comportamientos deseables y de hacer correcciones amables cuando observaba comportamientos inapropiados.

Cuando la Señorita Valadez se reunió con el Dr. ICE 6 semanas después, estaba sonriendo.

Dijo que estos días sonreía a menudo.

Sus estudiantes siguieron sus procedimientos y sus clases se portaron bien.

Caso 1

Rara vez enviaba a los estudiantes a la oficina porque podía detener los comportamientos indeseables antes de que se salieran de control.

Ella le dijo al Dr. ICE que sentía un nuevo poder en sí misma.

En los últimos años, no tenía idea de que ella pudiera tener una influencia tan positiva en el comportamiento de sus alumnos.

Se inspiró para aprender más y le pidió al Dr. ICE que le ayudara.



Yas-Meen West
7th Grade
CHAVEZ MS

◦ ◦ ◦ ◦ ◦



**¿Quieres ver a la señorita
Valdez en Acción?**

Les leemos y les escuchamos

- ¿Qué hace la señorita Valdez?
- ¿Cuál es el secreto de su éxito?
- ¿Cómo repercute esto en su propio bienestar personal?



Gracias a todas y a todos por su participación

Ahora vamos a conversar un poco entre nosotros



Abre tu corazón

Comparte con tus compañeros en pequeños grupos

A partir de lo que ahora revisamos
¿Qué comportamientos tuyos incrementan los
problemas de conducta de tus estudiantes?

¿Cuáles son las formas de reconocer a tus estudiantes
que hasta este momento las habías practicado sin ser
consciente de su importancia?



¿Cómo les fue en su conversación en grupo?

Compartan con nosotros su experiencia





02

Algunos estudiantes requieren más tiempo, atención y estructura que otros.



**¡Los niños son
diferentes!**

—Algunos niños

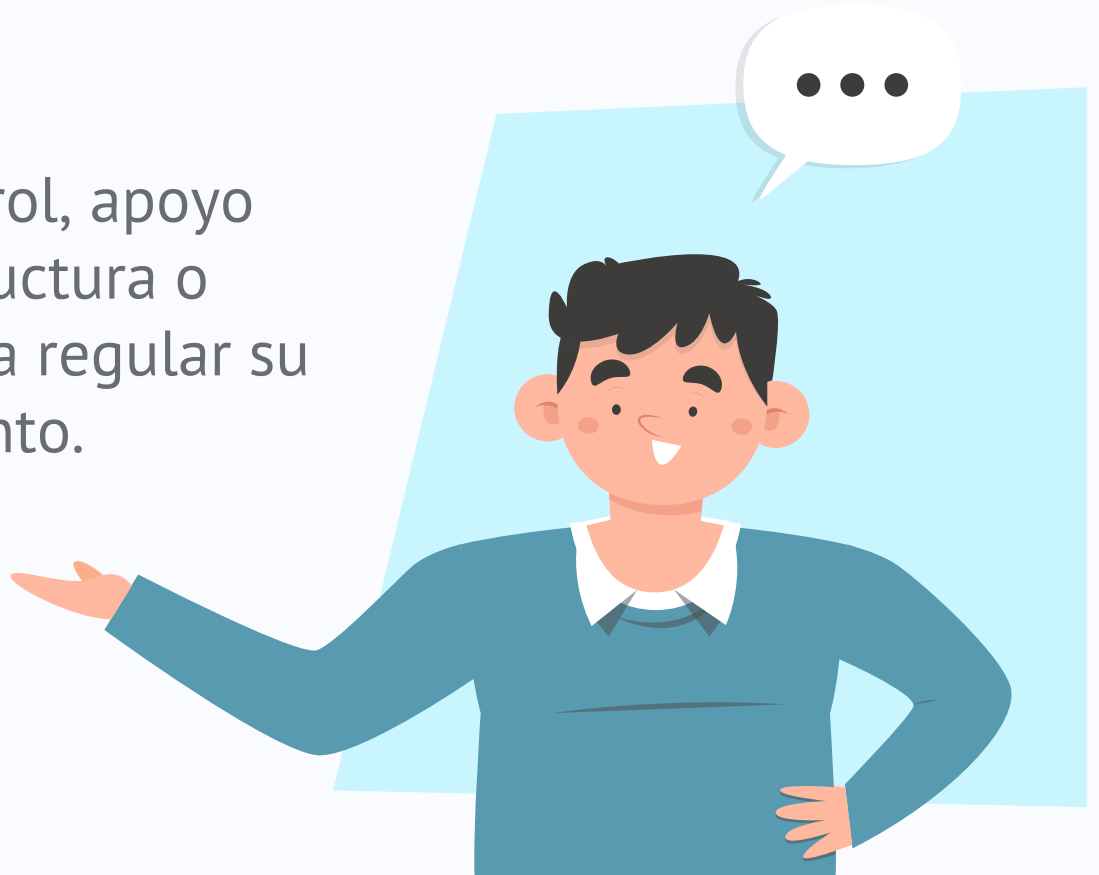
Requieren considerablemente más recursos que otros.

Necesitan más tiempo y atención del maestro que sus compañeros.



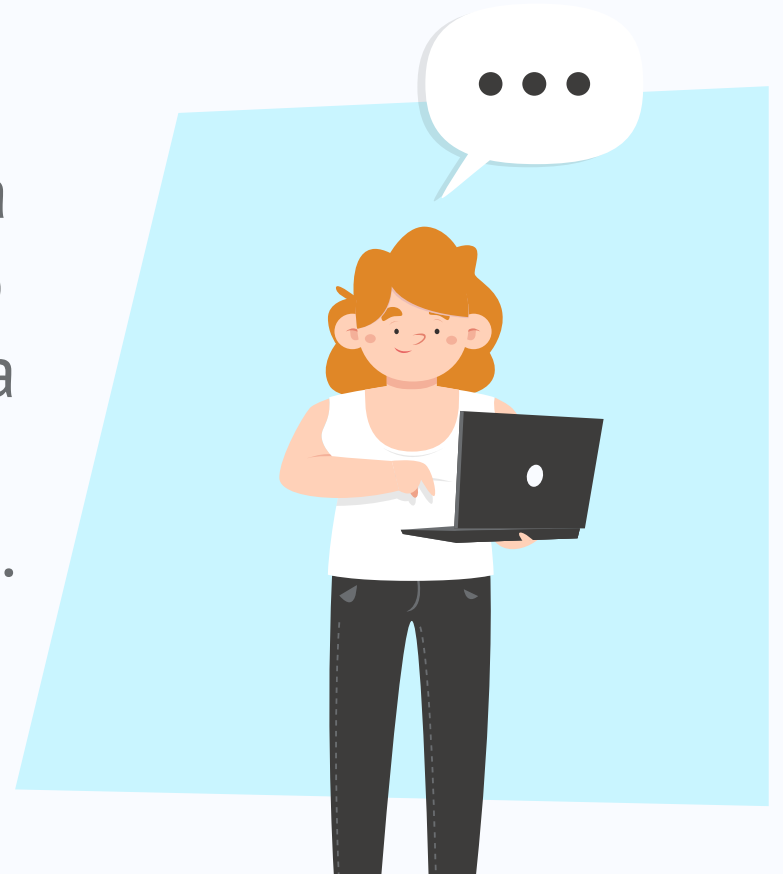
— Algunos niños

Necesitan más control, apoyo externo, más estructura o retroalimentación para regular su comportamiento.



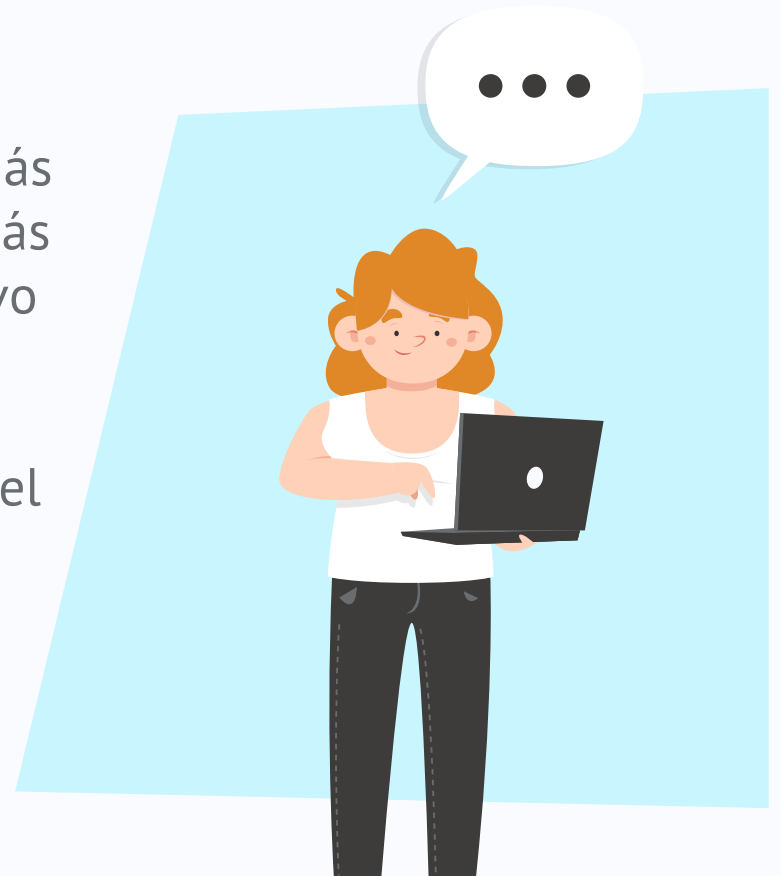
Esto significa que

Lo que funciona para la mayoría de los estudiantes a menudo no es efectivo o es insuficiente para los estudiantes que muestran problemas de conducta crónicos.



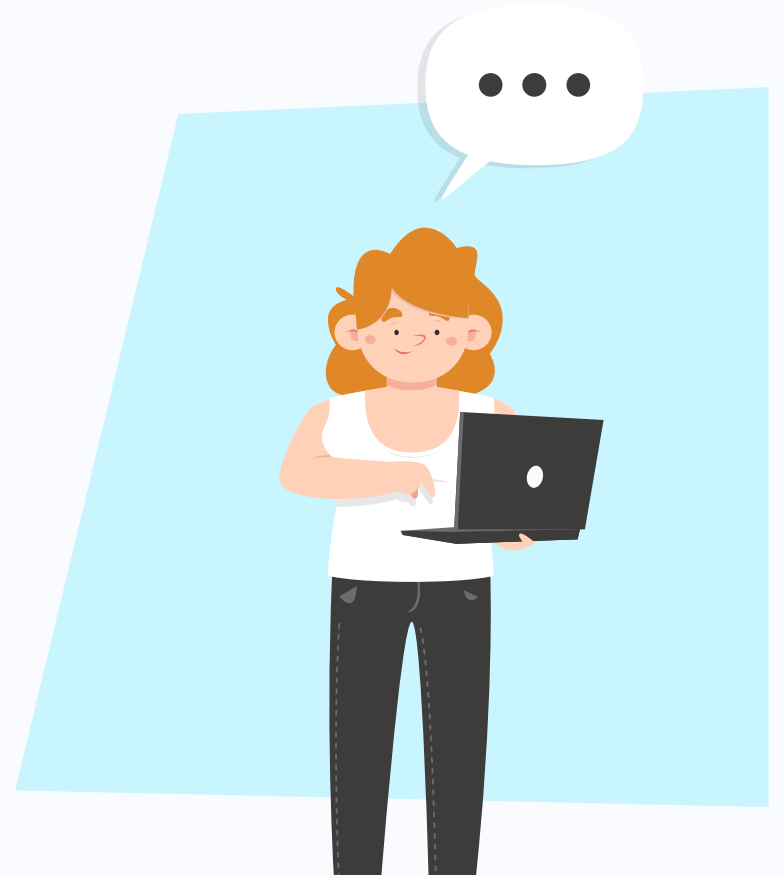
Un estudiante con conducta desafiante

Requiere técnicas de manejo diferenciales, más estructura, y posiblemente una instrucción más individualizada, más allá de lo que es efectivo con la mayoría de los estudiantes, a fin de mejorar su comportamiento. en el cumplimiento de las reglas de la escuela o del salón de clases y para que logren el éxito académico y social.

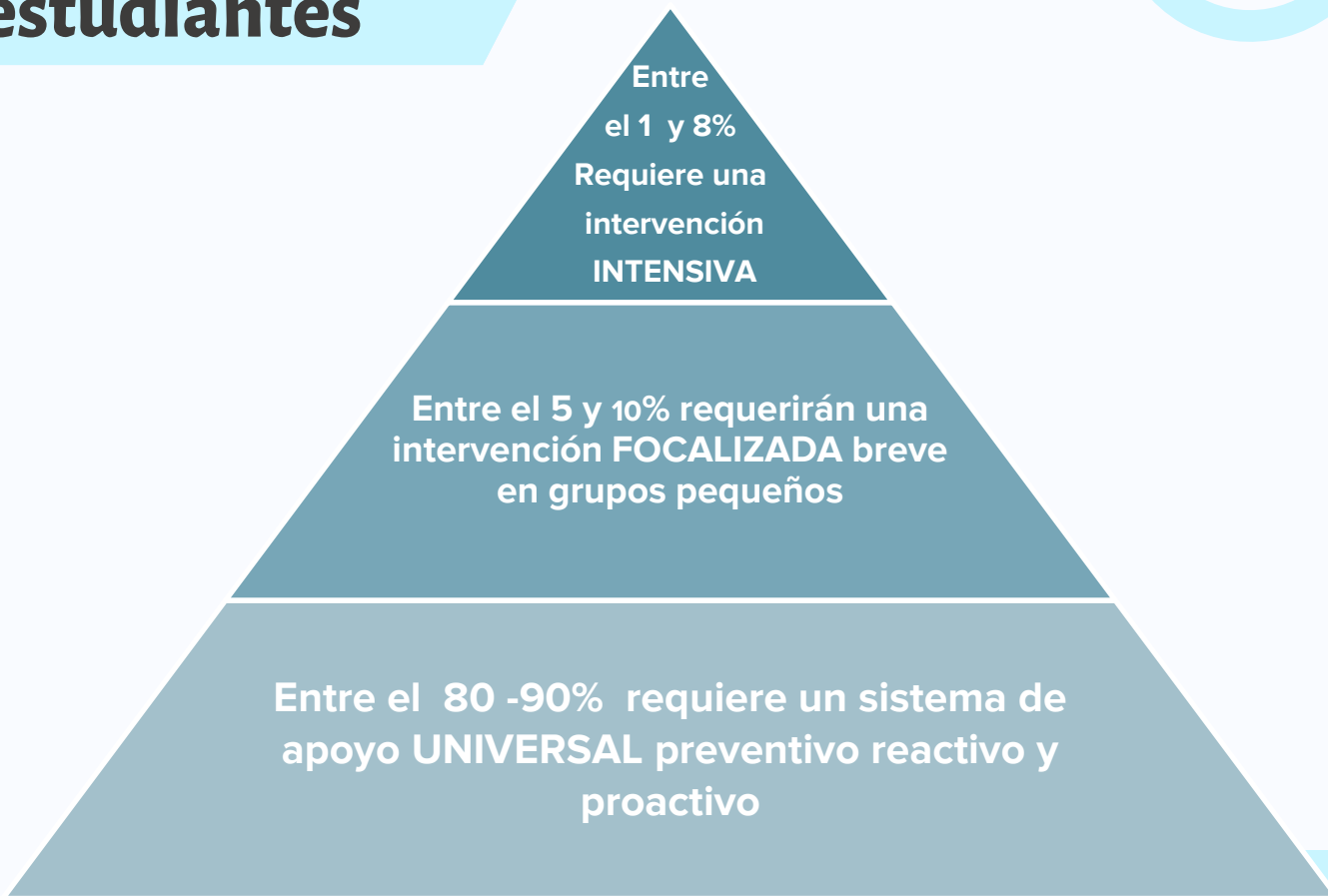


Ya habíamos mostrado la siguiente figura en la que se señala que los datos sugieren que del 1 % al 10 % de la población estudiantil pertenece a esta categoría (Sugai, Horner y Gresham, 2002; Walker et al., 2004).

Veámosla de nuevo

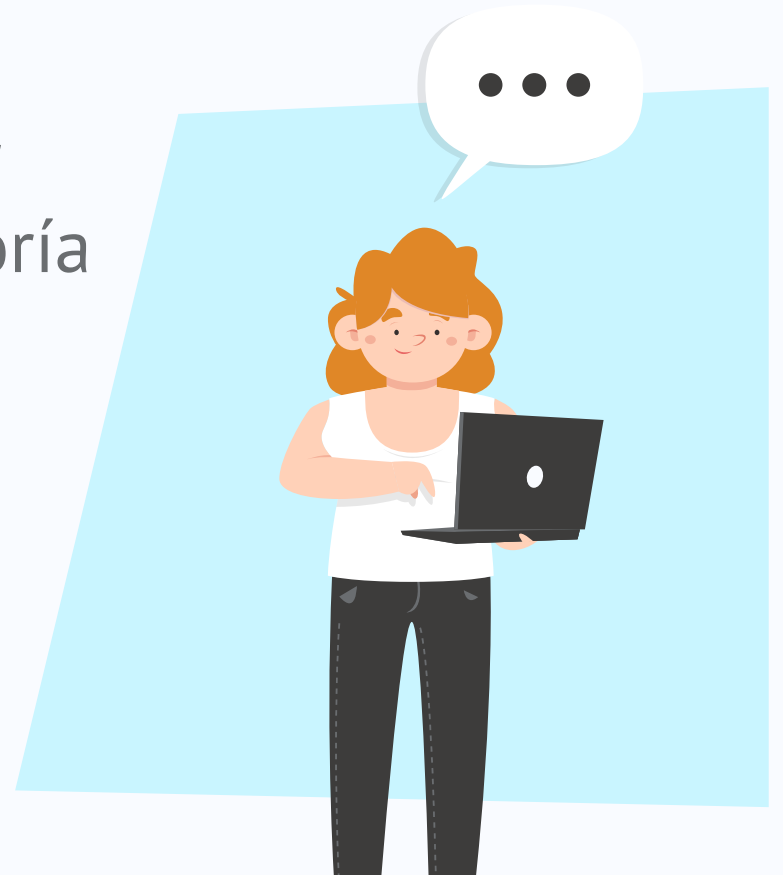


De todos los estudiantes



Si observamos

Los maestros pueden tomar medidas para prevenir la mayoría de los comportamientos desafiantes



Caso 2

Miss Gina enseña una clase de artes y manualidades después de las clases formales.

Ella quiere que sus alumnos disfruten de su clase y ha creado reglas y procedimientos para que todos los materiales se puedan usar de manera segura.

Todos sus alumnos han elegido estar en esta clase extracurricular.

Caso 2

Los estudiantes de Miss Gina son un grupo con mucha energía, y la mayoría de ellos escuchan y se comportan bien con recordatorios verbales amables.

Sin embargo, hay tres estudiantes que interrumpen la clase con regularidad.

O no escuchan las instrucciones y luego hacen preguntas interminables sobre su proyecto o logran que todos en su mesa se distraigan.

Miss Gina ha trabajado con el Dr. ICE en otras ocasiones. Ella le ha pedido ahora que la ayude a identificar estrategias para ayudar a estos tres estudiantes a tener más éxito en su clase.

Les leemos y les escuchamos

- ¿Qué es lo más importante que acaba de reconocer Miss Gina que le será útil para interactuar con sus estudiantes?



**Gracias a todas y a todos por su
participación**

En este punto es importante
reconocer que



Existen dos tipos de intervenciones,

Aquellas que son para todo el salón de clases

Estas referieren a sistemas de gestión positivos y proactivos

Y las Intervenciones individuales

Estás se refieren a intervenciones más intensivas e individualizadas

Recordemos que

**Para crear ambientes
que promuevan las
conductas prosociales
se necesitan
intervenciones en tres
niveles**



Les leemos y les escuchamos

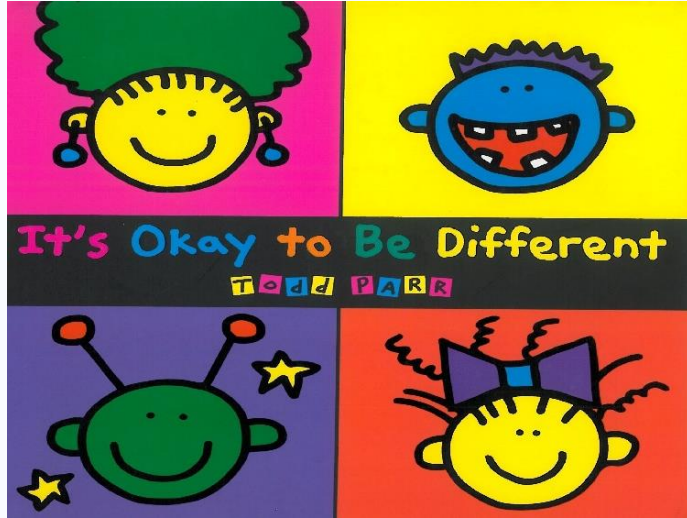
- ¿Pueden ejemplificar intervenciones en cada nivel?



**Gracias a todas y a todos por su
participación**



Ahora leamos este libro



Ahora escriban

- Una frase en la que reivindiquen algo que para ustedes sea importante
- Completando la frase
 - Esta bien ...



Hagamos un cartel colectivo

- Elabora una imagen con tu rostro y la frase
 - Está bien ...



**Gracias a todas y a todos por su
participación**

Revisemos el siguiente
principio





03

Los estudiantes exhiben comportamientos deseables e indeseables por una razón.

Hay una o más razones para el comportamiento indeseable de un niño (Martella et al., 2003). Si puedes determinar la(s) razón(es) del comportamiento, es más probable que diseñes estrategias de intervención para abordar esa razón, aumentando la probabilidad de una intervención efectiva.

Caso 3

El siguiente caso es simple ilustración del principio de que el comportamiento se debe a una razón.

Miguelito un estudiante de cuarto grado hacía ruidos como si estuviera echando gases durante los tiempos entre clase y clase.

Cada vez que hacía estos sonidos, sus compañeros de clase se reían.

El maestro de Miguelito le había dicho muchas veces que "dejara de hacer esos sonidos" e incluso lo envió al director en dos ocasiones.

Caso 3

Sin embargo, Miguelito persistió en exhibir el mal comportamiento, en gran parte porque le gustaba ser el centro de atención de sus compañeros.

Su risa lo estaba reforzando, y debido a esto, continuaría con los sonidos de gases mientras sus compañeros continuaran riéndose, a pesar de otras consecuencias negativas que el maestro usó en un intento de eliminar el comportamiento.

Una intervención más adecuada para Miguelito podría ser enseñarle otras formas más apropiadas de hacer reír a sus compañeros en momentos más apropiados.

Caso 4

Sam, era un estudiante de segundo grado en la Escuela Primaria.

A menudo llegaba a la escuela con una historia sobre cómo se había lastimado mientras jugaba o se metía en problemas en casa y cómo sus padres le quitaron sus juguetes.

No tiene amigos en clase.

De hecho, regularmente hace enojar a otros estudiantes chismeando o insultando a otros.

Caso 4

Sam y su hermano y hermana menores viven con sus abuelos.

Su madre abandonó a la familia cuando Sam tenía 4 años.

Sus abuelos informaron que parece hacer todo lo posible para meterse en problemas en casa.

Su abuela dice que el abuelo de Sam tiene dos trabajos y ella trabaja en un hogar de ancianos 4 días a la semana.

Caso 4

Su abuela dice que está cansada y que criar a tres niños pequeños a su edad ya es bastante difícil sin que Sam tome la mayor parte de su tiempo libre.

El Dr. ICE, al comprender el principio de que los comportamientos ocurren por una razón, evaluó el comportamiento de Sam y concluyó que gran parte del comportamiento de Sam es para llamar la atención de adultos y compañeros.

El Dr. ICE ahora está trabajando con el equipo educativo de Sam para planificar intervenciones que le permitan a Sam obtener atención a través de medios más apropiados.

Les leemos y les escuchamos

- ¿Pueden comentar algunos casos en los que hayan identificado de forma exitosa los aspectos del entorno que influían en el comportamiento del estudiante y que pudieron ser modificados provocando cambios exitosos?



Gracias a todas y a todos por su participación

Avancemos con el siguiente principio





04

Numerosas conductas desafiantes en realidad reflejan dificultades de aprendizaje..

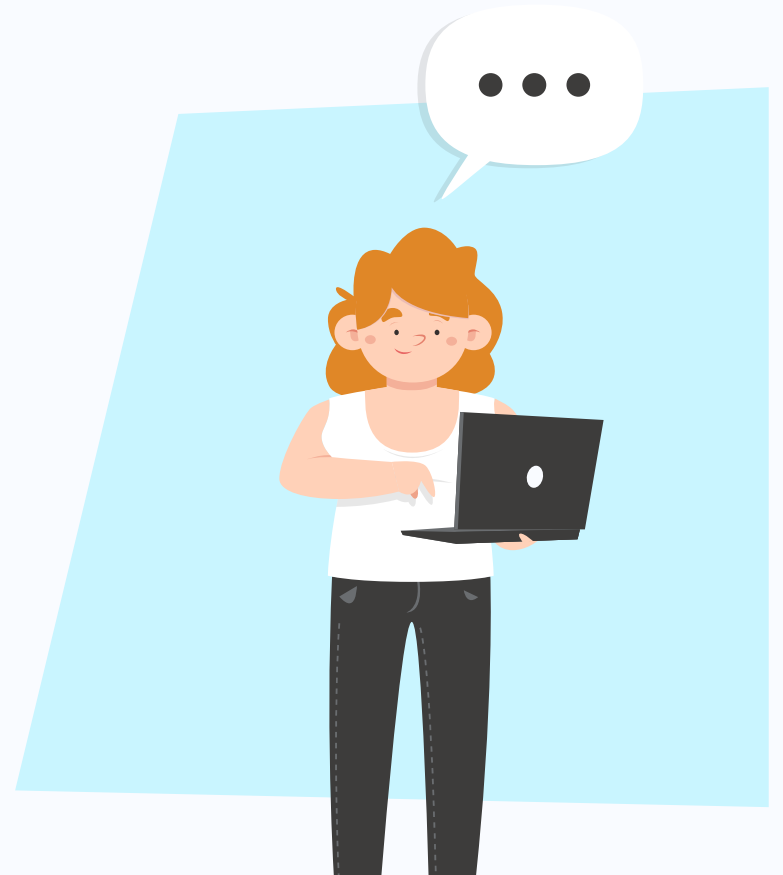
— La mayoría de los estudiantes

quieren complacer a sus padres y docentes y generalmente hacen lo mejor que pueden.



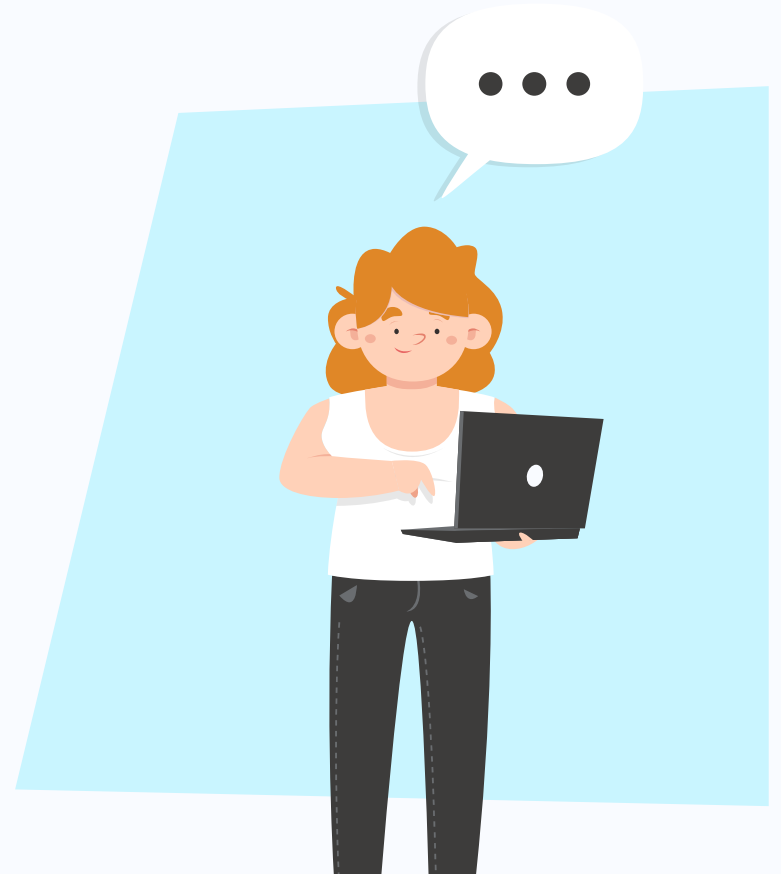
La investigación ha demostrado

que los estudiantes que exhiben altos niveles de comportamiento desafiante responden positivamente cuando se les brindan las intervenciones adecuadas,



Esto incluye

Las intervenciones diseñadas para remediar energicamente los déficits en las habilidades académicas básicas y las intervenciones para enseñar a los estudiantes alternativas más apropiadas para el mal comportamiento (Kauffman, Mostert, Trent , & Hallahan, 2002; Walker et al., 2004).



Por eso es importante recordar que

**CUANTO MÁS FRACASO ACADÉMICO
EXISTA EN UN SALÓN DE CLASES
DETERMINADO, MAYOR SERÁ LA
PROBABILIDAD DE QUE OCURRA UN
COMPORTAMIENTO NO DESEADO EN
ESA CLASE**

(Kerr & Nelson, 2006; Martella et al., 2003; Scott, Nelson, & Liaupsin , 2001).

Y lo contrario también es cierto

¡cuanto mayor sea el nivel de éxito académico, menores serán las conductas no deseadas.

Y Esta es la razón por la que es necesario utilizar métodos de enseñanza efectivos

Caso 5

Vane es una estudiante de tercer grado de secundaria

Ella lee a un nivel de cuarto grado! y está en una clase de educación especial de apoyo

Su maestra, es organizado y consistente tanto en lo académico como en el manejo del salón de clases.

Su maestra tiene que elegir las tareas que le da a Vane con mucho cuidado.

Caso 5

Una tarea que es demasiado fácil se termina rápidamente y luego Vane generalmente interrumpe el entorno de aprendizaje contando chistes y distrayendo a tantos compañeros como sea posible.

Cuando la maestra le da una consecuencia a Vane, a menudo responde y grita a que todo lo que recibe es trabajo de bebé.

Cuando a Vane se le asigna una tarea que considera demasiado difícil, baja la cabeza y se niega a trabajar o a hablar con la maestra.

Caso 5

La maestra tiene varios estudiantes en cada una de sus clases que presenten comportamientos desafiantes.

Ella está preocupada actualmente por observar a sus estudiantes para desarrollar planes académicos y de comportamiento específicos para estos estudiantes.

Les leemos y les escuchamos

- ¿En qué situaciones han tenido que diseñar planes específicos para estudiantes que están rezagados en términos académicos y en qué han consistido esos planes?



**Gracias a todas y a todos por su
participación**

Avancemos con el siguiente
principio





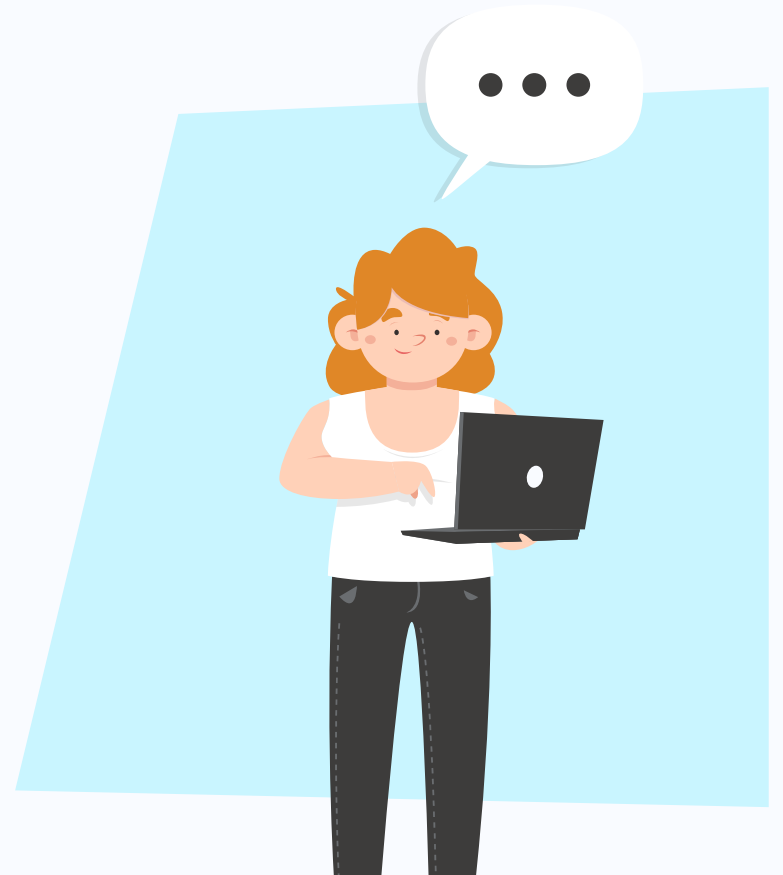
05

La mayoría de los comportamientos inapropiados son predecibles y están vinculados a contextos y actividades específicos.

**LOS ESTUDIANTES RARA VEZ
SE COMPORTAN MAL
"DE LA NADA".**

El comportamiento desafiante

generalmente ocurre en presencia de ciertos eventos ambientales predecibles.



— La mayoría de estos eventos

Pueden ser externos por ejemplo: trabajar en grupos pequeños, transiciones, trabajar de forma independiente.

O internos: por ejemplo, hambre, fatiga, enfermedad



Caso 6

Uno de nuestros estudiantes era generalmente agradable y cooperativo hasta que se le asignaba una tarea que implicaba una gran cantidad de escritura, lo que no le gustaba.

En ese momento, generalmente respondía quejándose de la tarea, diciendo que era demasiado difícil.

A partir de ahí, típicamente su comportamiento escalaba hasta negarse a hacer el trabajo, generalmente acompañado de maldiciones y de tirar los materiales de su escritorio.

Caso 6

Este comportamiento ocurrió bajo las circunstancias muy específicas de haber recibido una tarea de escritura.

Sabiendo esto, pudimos diseñar intervenciones para enfocarnos tanto en las condiciones bajo las cuales era probable que ocurriera el comportamiento como en las razones del comportamiento.

Caso 7

Juan, estudiante toma clases de lengua y literatura.

Su lectura está casi al nivel de su grado, pero su escritura tiene problemas severos.

Juan se ha estado metiendo en problemas en su clase.

A sus amigos les gusta escribir y pasarse notas, pero él no lo hace debido a su baja habilidad para escribir.

Caso 7

Sus amigos han comenzado a burlarse de él por no participar.

Sin embargo, no saben que no sabe escribir bien y teme que pronto lo descubran.

Para desviar su atención de las notas, ha comenzado a entretenerlos haciendo bromas sobre la profesora.

Últimamente se ha vuelto bastante bueno en eso.

Caso 7

Cuando se ríen de su profesora, no piensan en sus escritos ni se burlan de él.

La profesora se siente cada vez más frustrada porque está perdiendo el control de esta clase.

Juan parece tener el control.

Él se burla de ella y los otros estudiantes se ríen.

Ella no entiende por qué él la ha convertido en su objetivo.

Les leemos y les escuchamos

Pongan un ejemplo breve de cómo el comportamiento de un estudiantes responde en realidad a un déficit en habilidades de aprendizaje



**Gracias a todas y a todos por su
participación**

Avancemos con el último
principio





06

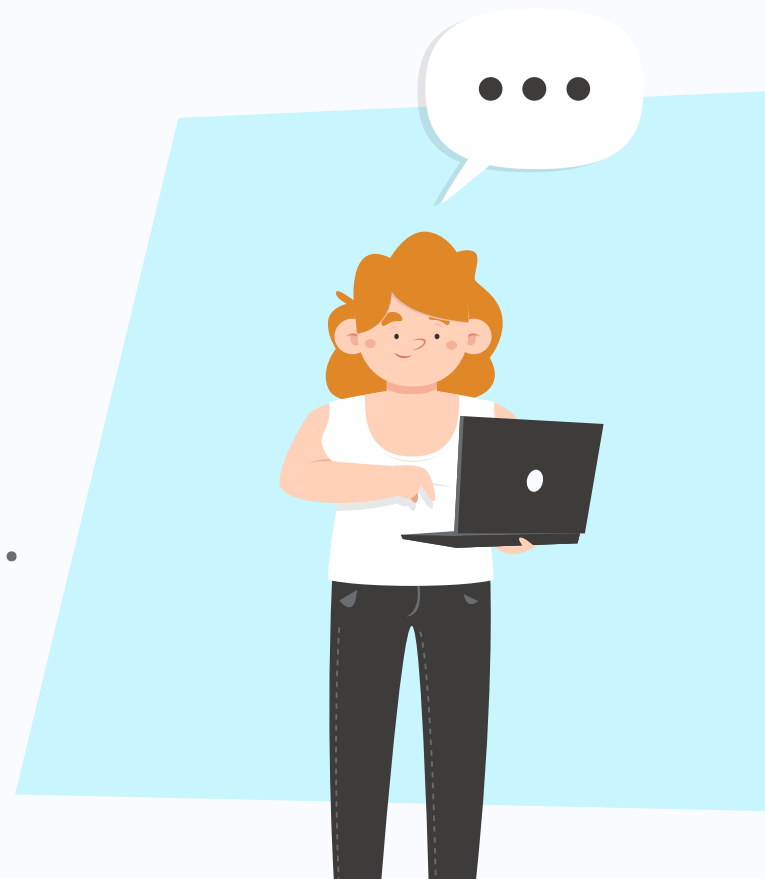
Es más eficiente y efectivo cambiar el comportamiento de los estudiantes usando estrategias positivas en lugar de estrategias punitivas.

Los resultados de la investigación indican que centrarse en estrategias de gestión escolar y del aula que promuevan un comportamiento social positivo y el éxito académico de todos los estudiantes es esencial para prevenir problemas de disciplina

(Nelson, 1996; Nelson, Martella y Marchand-Martella, 2002).

Como hemos dicho

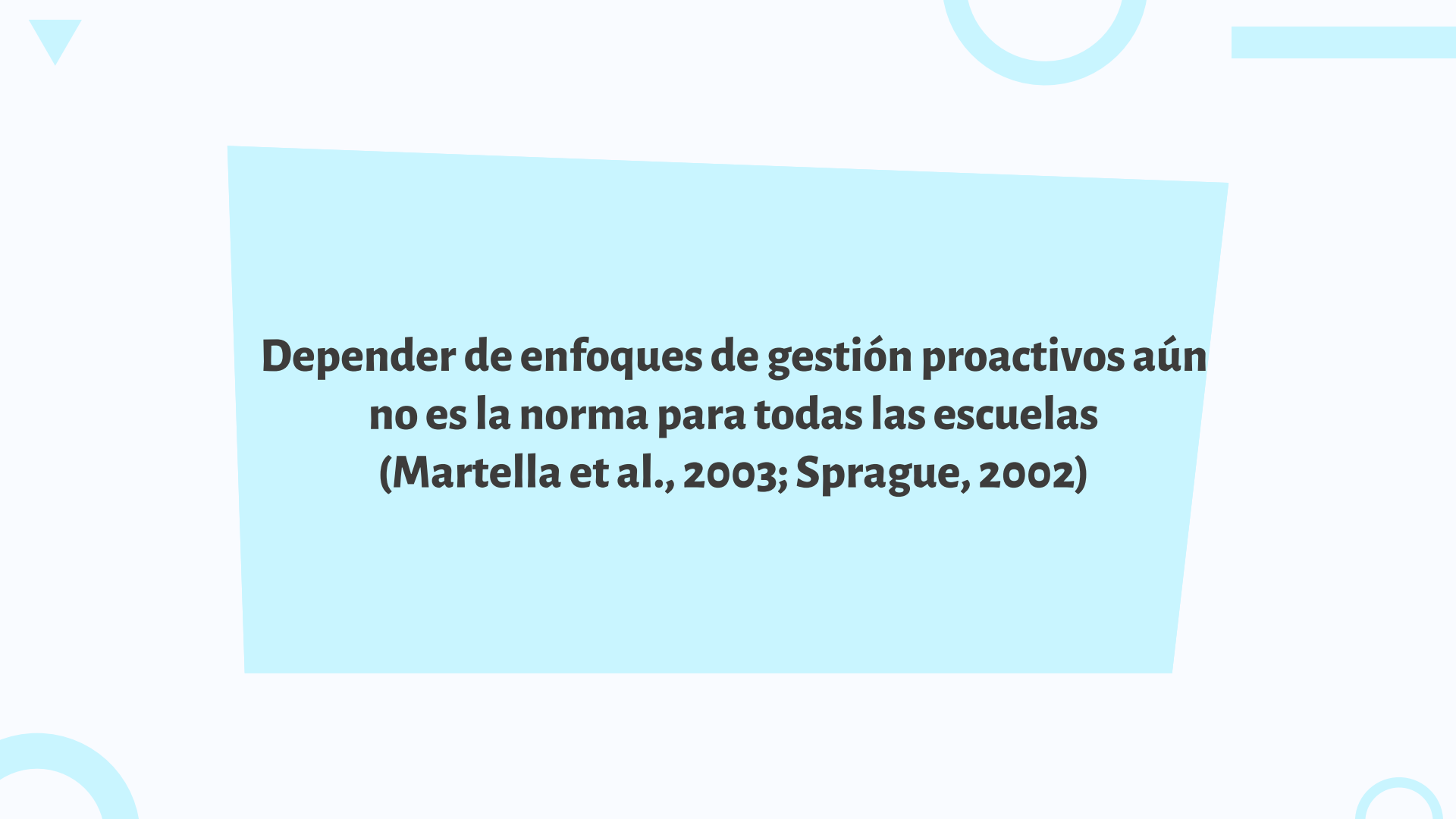
responder a un comportamiento inapropiado requiere mucho tiempo del maestro.



— Por esa razón

En la medida en que se puede prevenir el comportamiento inapropiado, los maestros tienen más tiempo para enseñar y los estudiantes más tiempo para aprender.

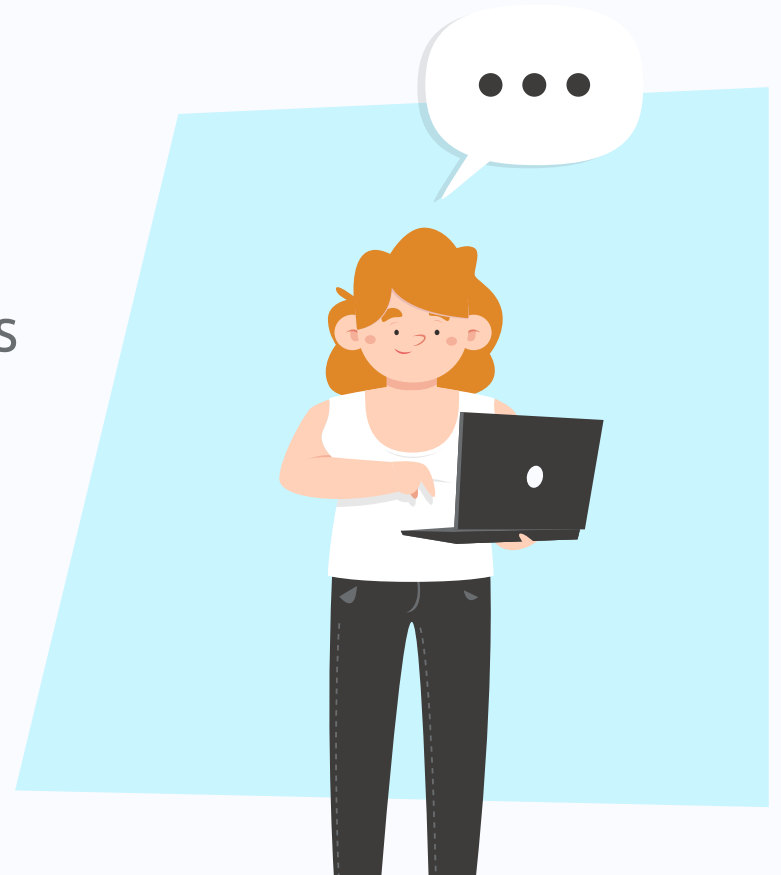




**Depender de enfoques de gestión proactivos aún
no es la norma para todas las escuelas
(Martella et al., 2003; Sprague, 2002)**

Hay varias razones para ello

el castigo es fácil de usar, por lo general funciona rápidamente para los estudiantes que no exhiben altos niveles de conductas desafiantes y esto fortalece esta conducta en los maestros.



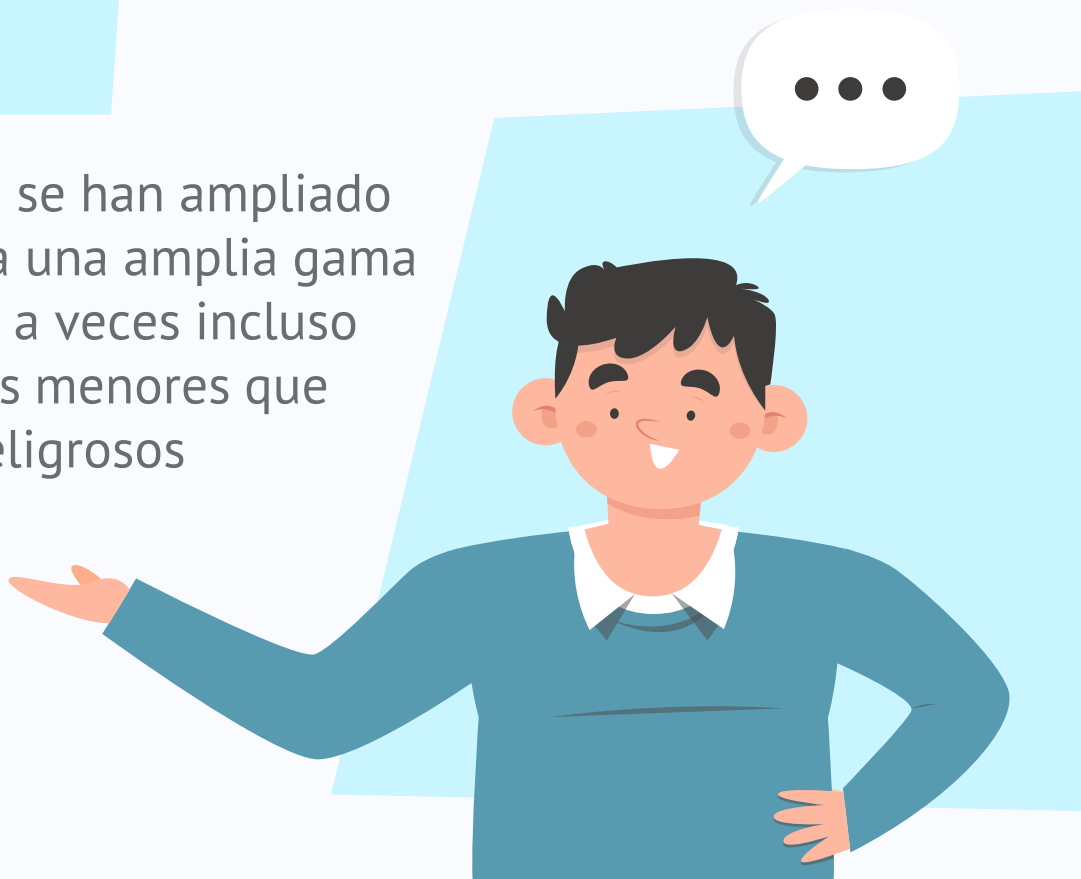
— **Hay también razones políticas e institucionales relacionadas con la tolerancia cero**

El término tolerancia cero originalmente se refería a la aplicación de políticas de suspensión y expulsión de en infracciones disciplinarias escolares graves relacionadas con armas, drogas o violencia



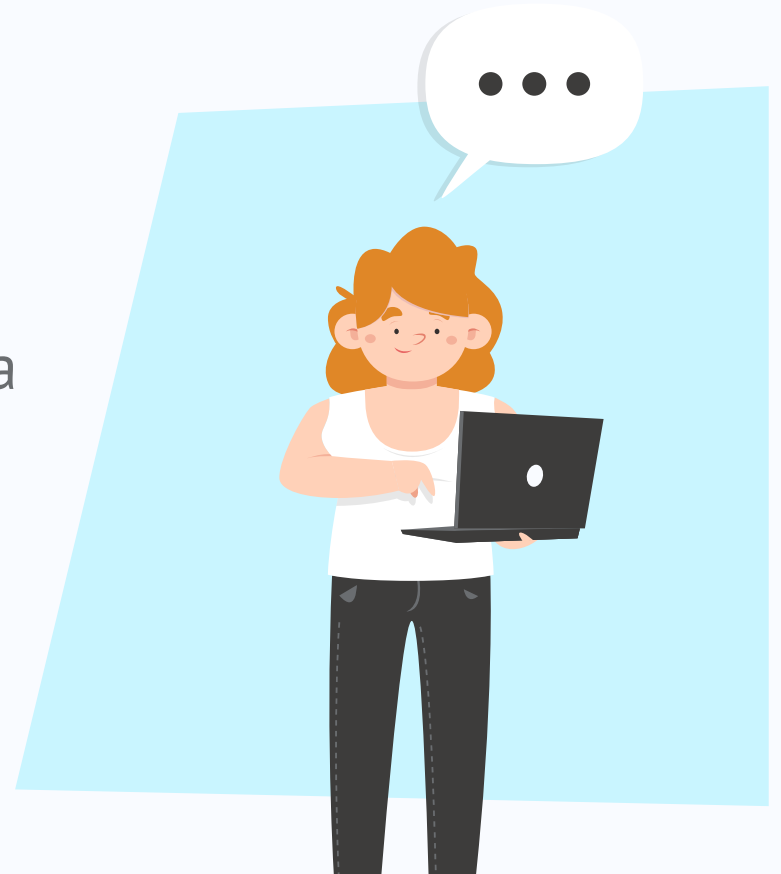
— Sin embargo , a lo largo de los años

las políticas de tolerancia cero se han ampliado para imponer castigos severos a una amplia gama de infracciones de las reglas, a veces incluso abarcando comportamientos menores que claramente no son peligrosos



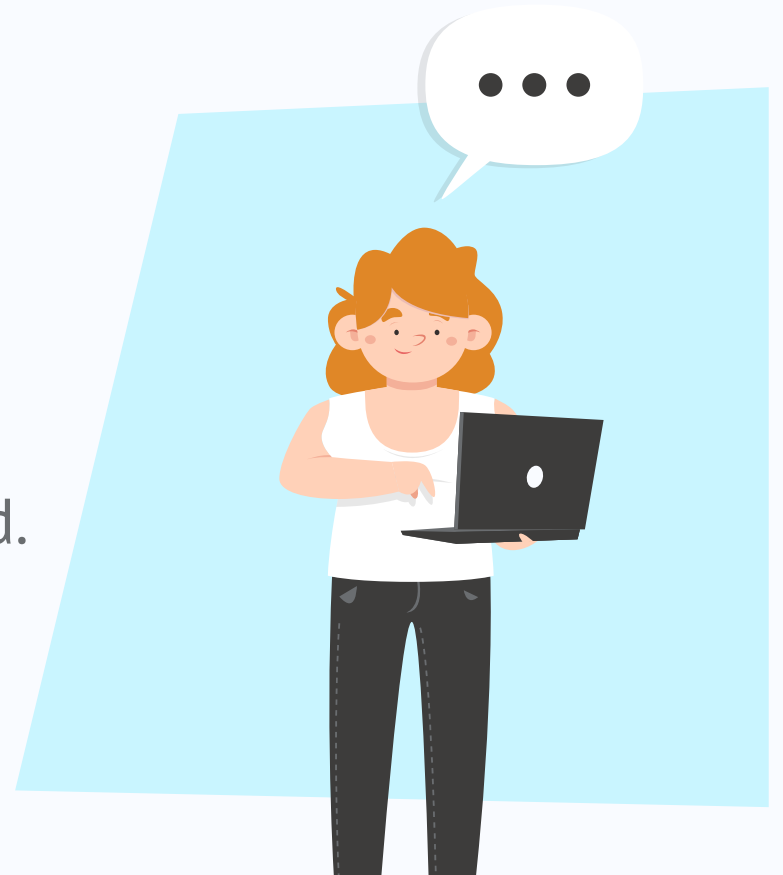
Este enfoque

requiere que los educadores administren estas consecuencias prescritas independientemente de la efectividad de esas consecuencias para remediar el problema



Cuando nos centramos en la eficacia

Es claro que el castigo es contraproducente. Por eso cada vez más las intervenciones positivas se vuelven más populares y la investigación respalda su efectividad.



**— En general estas
intervenciones positivas**

Requieren de 12 pasos en los que se aplican los principios antes referidos



Pasos para construir entornos de aula efectivos

01

Desarrolla reglas y expectativas en el salón de clases sobre el comportamiento de los estudiantes.

02

Desarrolla procedimientos para las tareas que se realizan en aula.

Pasos para construir entornos de aula efectivos

03

Desarrolla un plan para enseñar reglas y procedimientos y ayudar a los estudiantes

04

Determina las consecuencias positivas de seguir de las normas y procedimientos

Pasos para construir entornos de aula efectivos

05

Determina las consecuencias que ayuden a reducir de la conducta al infringir las reglas y no seguir los procedimientos.

06

Diseña el ambiente del salón de clases para que sea cálido y atractivo para los estudiantes y para comunicar que el aprendizaje es importante y valioso

Pasos para construir entornos de aula efectivos

07

Desarrolla un horario de instrucción claro para maximizar el tiempo de enseñanza

08

Determina los pasos a seguir para crear una relación positiva con los estudiantes y establecer y mantener una relación de colaboración con los padres.

Pasos para construir entornos de aula efectivos

09

Desarrollar actividades de instrucción que enfatizan la instrucción impartida con altos niveles de participación de los estudiantes y actividades prácticas significativas

Pasos para brindar apoyo individual

10

Evalúa los comportamientos desafiantes para determinar la función de los comportamientos y el momento, el lugar y las condiciones en las que es probable que ocurran.

Pasos para brindar apoyo individual

11

Diseña intervenciones para enseñar y reforzar alternativas apropiadas y funcionales a los comportamientos desafiantes.

Pasos para brindar apoyo individual

12

Supervisa sistemática y frecuentemente los comportamientos académicos y sociales para asegurar el progreso; si los datos indican que los comportamientos no están cambiando en la dirección deseada, se deben modificar las intervenciones.

De esos 12 pasos

Hablaremos en las siguientes
sesiones



Referencia

Scheuermann, B.K & Hall, J. (2008) Positive Behavioral Supports for the Classroom. Prentice Hall.

Traducción, resumen y estructuración de la sesión

Jorge Aguilar y Rodrigo Narváez

Septiembre 2022.



Formación
DOCENTE
Plataforma Digital

Comunícate!



www.docenciapositiva.com



[docenciapositiva](https://www.facebook.com/docenciapositiva)



www.soyanalistaconductual.org



[soyanalistaconductual](https://www.facebook.com/soyanalistaconductual)



www.profesoresuniversitarios.org.mx



[profesoresuniversitariosmx](https://www.facebook.com/profesoresuniversitariosmx)



contacto@profesoresuniversitarios.org.mx