



MÉTODOS DIRECTOS

para la Evaluación Funcional


Instructor: Addalid Sánchez Martínez
y Jorge E. Aguilar Morales




01

**¿POR QUÉ ES
IMPORTANTE
REALIZAR UNA
EVALUACIÓN
DIRECTA?**





Hay un consenso entre los expertos que trabajan con estudiantes que requieren educación especial, en el sentido de que para tomar decisiones es importante hay que basarse en datos que



Proviengan de
múltiples
fuentes



Estén
actualizados



Sean más que
superficiales



(Etscheidt, 2006a)





Las evaluaciones indirectas pueden no ser válida



Pueden ser subjetivas en el sentido de que la evaluación indirecta se basa en informantes para proporcionar información sobre el comportamiento del niño (Cunningham & O'Neill, 2000)



(Etscheidt, 2006a)



La Evaluación Directa

- Genera información más detallada sobre los eventos ambientales que contribuyen al comportamiento desafiante que la evaluación no directa (Carr, Langelon y Yarbrough, 1999)



Las observaciones directas revelan información que a menudo no se observa en la evaluación directa por ejemplo:

- En general, los estudiantes muestran más comportamientos apropiados que inapropiados.
- Las evaluaciones indirectas a menudo se centran en el comportamiento inapropiado, a menos que se incluyan preguntas que pregunten sobre este tipo de comportamientos.



Los estudiantes reciben típicamente poca atención cuando se comportan apropiadamente

- La mayoría de las veces, el comportamiento apropiado no recibe respuesta, en particular los comportamientos sociales apropiados (p. ej., trabajar en tareas, hablar apropiadamente con sus compañeros, hacer preguntas apropiadas, seguir instrucciones).
- Los docentes sobreestiman la atención que le prestan al estudiante (A veces solo una interacción positiva en 4 horas)



Hay patrones predecibles cuando aparece el comportamiento inapropiado

- Se ignoran los primeros casos de comportamiento inapropiado
- Si el comportamiento persiste, muchos maestros responden utilizando estrategias ineficaces para controlarlo (p. ej., numerosas redirecciones o hablar con el alumno sobre el comportamiento) hasta que en algún momento se envía al alumno fuera del aula (p. ej., se le remite a la oficina o tiempo fuera del aula).



Ignorar puede ser eficaz en comportamientos de bajo nivel, si se usa sistemáticamente y con otras estrategias.

- Pero a menudo, ignorar el mal comportamiento ocurre espontáneamente y no como parte de un plan de intervención predeterminado.
- El docente expulsa al estudiante cuando pierde la paciencia y no como parte de un plan.



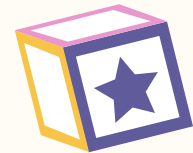
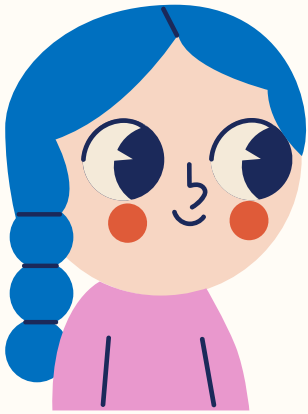


Hora del reto

Analicemos el caso anterior, si el comportamiento del estudiante cumple una función de atención, ¿Qué provocará hablar con el estudiante sobre el comportamiento?

A. Aumentará el comportamiento

B. Disminuirá el comportamiento



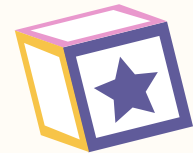
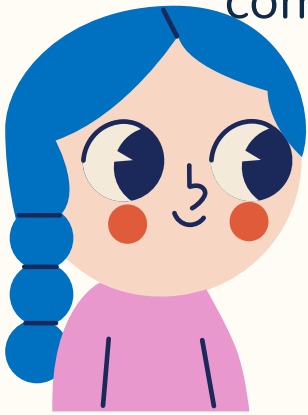


Hora del reto

Si el comportamiento inapropiado cumple una función de evasión, enviar al estudiante fuera del aula a la oficina del director, probablemente asegurará que este comportamiento ...

A. Se repita en el futuro

B. Desaparezca en el futuro



La observación directa

Nos brinda precisamente la información de lo que ocurre exactamente en cada evento, lo que facilita la comprensión de la conducta y la intervención



Por esa razón, la observación directa es un componente esencial de la evaluación funcional

Las listas de verificación y las entrevistas nos indican el tipo de observación que debemos realizar.

Si el tiempo y otros recursos lo permiten, también observe en situaciones que normalmente no se asocian con un comportamiento desafiante, lo que PUEDE PROPORCIONAR INFORMACIÓN SOBRE LAS CONDICIONES AMBIENTALES ASOCIADAS CON EL COMPORTAMIENTO APROPIADO



Existen diversos formatos para realizar la evaluación directa, veamos algunos

- Reporte anecdótico (Reporte ABC o Registro ABC) (Bijou & Baer , 1961).

Ejemplo

- THE A-B-C DESCRIPTIVE ANALYSIS FORMAT (Alberto & Troutman, 2006; Smith & Heflin, 2001)

Ejemplo

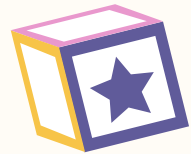
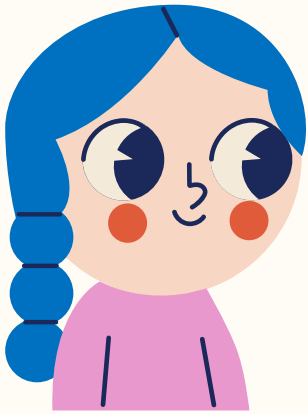
- Index card narrative (Carr et al. , 1994)





Hora del reto


Practiquemos con los formatos





Referencia

Tomado de: Scheuermann, B.K & Hall, J. (2008) Positive Behavioral Supports for the Classroom. Prentice Hall.



Traducción, resumen y estructuración de la sesión

Jorge Aguilar
2023



Comunícate!



www.docenciapositiva.com



[docenciapositiva](https://www.facebook.com/docenciapositiva)



www.soyanalistaconductual.org



[soyanalistaconductual](https://www.facebook.com/soyanalistaconductual)



www.profesoresuniversitarios.org.mx



[profesoresuniversitariosmx](https://www.facebook.com/profesoresuniversitariosmx)



contacto@profesoresuniversitarios.org.mx